

Journée d'Etudes: Evaluations des Pratiques Langagières :
des contextes familiaux aux contextes cliniques

COMMENT OBSERVER L'ÉTAYAGE DANS LES INTERACTIONS VERBALES PARENT-ENFANT ?

Anne Salazar Orvig¹ & Geneviève de Weck²

¹ Université Sorbonne Nouvelle Paris 3 - CLESTHIA

² Université de Neuchâtel

Evaluations : polysémie et hétérogénéité du champ

▣ Deux pôles de l'évaluation



Tests
Échec

Observation
Compétences

▣ Positionnement théorique / langage



Approche
formelle/ structurale
Unités/structures

Approche
interactionniste
Dimension
fonctionnelle

L'évaluation dans les approches interactionnistes

- Interactionnisme/dialogisme ((Vygotski, Bruner, François, Bakhtine)
 - ▣ Unités et structures dans discours et pratiques langagières
 - ▣ Apprendre à parler, acquérir une langue comme effet latéral de l'interaction (Tomasello)
 - ▣ Unité d'appréhension : la dyade et non pas l'individu
 - ▣ Co-construction et zone proximale de Développement

L'évaluation dans les approches interactionnistes

Hypothèse : l'actualisation des capacités langagières se fait différemment selon les situation

□ Evaluation

▣ En interaction

- Influences mutuelles des interlocuteurs

▣ Dans des pratiques

- Variations selon les activités, les interlocuteurs, en fonction du discours

▣ Mise en évidence

- des capacités et de ce qui pose problème (Lien avec la Zone Proximale de développement)
- Des aspects formels en relation avec les dimensions pragmatiques et discursives

L'évaluation dans les approches interactionnistes

- Evaluation des plans discursifs et pragmatiques
 - ▣ Obstacles/difficultés pour une évaluation « économique »
 - Valeurs globales qui ne peuvent être appréhendées par des épreuves simples
 - Importance de la dynamique de l'échange
 - ▣ Exemple de l'ECSP :
 - grille d'observation étalonnée
 - Construite sur la base d'observations en milieu naturel
 - ▣ Observations en guidance interactive
 - Que relever ?
 - Importance de la dynamique entre étayage des parents et les réactions des enfants

L'Etayage

□ Définition

« processus grâce auquel un adulte ou un spécialiste vient en aide à quelqu'un qui est moins adulte ou moins spécialiste »

(Wood, Bruner & Ross 1976/1983 : 261)

□ Traits caractéristiques :

- Asymétrie de la dyade / objectif de l'activité
- Aide apportée dans ZPD (François 1993 ; Hudelot 1993)
- Nature Collaborative de la relation
- Six aspects du rôle de l'adulte tuteur
 - L'enrôlement
 - La réduction des degrés de liberté
 - Le maintien de l'orientation
 - La signalisation des caractéristiques déterminantes de l'activité
 - Le contrôle de la frustration
 - La démonstration

L'Étayage : un exemple (Nat 6;1)

- **Mouvements discursifs**
 - ▣ **De la mère**
 - **Implication**
 - dans la narration
 - enrichie par affect, dramatisation (évaluation de Labov)
 - **Maintien le cap sur la narration mais**
 - Commentaires
 - Lexique
 - **Implication de l'enfant dans la narration**
 - **Réaction aux commentaires de l'enfant (validation, réorientation)**
 - ▣ **De l'enfant**
 - **Initiatives en synergie avec la mère**
 - **Acceptation et reprises**
 - ▣ **Mouvements déterminés par l'activité**
 - ▣ **Étayage ?**
 - **Dépendance de l'activité**
 - **Hétérogénéité de ce qui est étayé**

Éléments pour une grille d'observation

Quelques principes méthodologiques (1)

- ❑ Corpus récolté dans des activités signifiantes avec un but communicatif, ce qui permet:
 - ❑ d'observer les influences mutuelles des participants à l'interaction
 - ❑ de mettre en regard les conduites des adultes et celles des enfants
- ❑ Du côté de l'adulte:
 - ❑ distinction entre énoncés étayants et non étayants (réalisation de la tâche)
- ❑ Du côté de l'enfant:
 - ❑ énoncé suivant un énoncé étayant = réaction mise en rapport avec l'énoncé étayant
- ❑ Elaboration des catégories d'analyse: va-et-vient entre les options théoriques et le corpus

Quelques principes méthodologiques (2)

□ But :

opérationnaliser les différentes fonctions de l'étayage en définissant des catégories pouvant être adaptées à différentes activités

⇒ Distinction de 2 types d'étayage:

- **Étayage linguistique**
- **Etayage de la tâche**

⇒ Elaboration de:

- catégories **générales**:
rendent compte des modalités générales de l'étayage
- catégories **spécifiques**
rendent compte des différentes façons dont s'actualisent les catégories générales en fonction de l'activité
- processus de vérification
d'accord interjuges / interprétation des énoncés des participants

Etayage linguistique (1)

□ Définition:

- énoncés centrés sur la production linguistique de l'enfant, visant à lui fournir des modèles et/ou des aides à la production pour améliorer celle-ci
- énoncés décrivant un décrochement (épi ou métalinguistique)

□ 5 catégories générales

1. Reformulations
2. Dénominations
3. Ebauches
4. Demandes de clarification
5. Définitions

Etayage linguistique (1)

1. Reformulations:

- a. reprise des dires de l'enfant proposant une modification de la forme sans modification du contenu de la verbalisation
- b. modifications peuvent porter sur les différents niveaux linguistiques: phonologique, lexical, morpho-syntaxique, discursif et/ou pragmatique

Exemples:

- ✓ Mer38 d'Emi = ref phonologique d'Emi41;
- ✓ Mer47 d'Emi = ref morphosyntaxique d'Emi50;
- ✓ Mer49 d'Emi = ref lexicale d'Emi52;
- ✓ Mer56 d'Emi = ref phonologique et syntaxique d'Emi58

Etayage linguistique (2)

2. Dénomination: demandes et propositions:

interventions centrées sur le lexique de l'enfant, afin d'en vérifier sa connaissance ou de lui fournir un lexème supposé non connu

Exemples:

- ✓ Mer46 de Nat = proposition de dénomination
- ✓ Mer52 d'Emi = demande de dénomination

3. Ebauches:

amorces en vue de faire produire un lexème par l'enfant, qui peut consister en la production du 1^{er} phonème, de la 1^{ère} syllabe ou du début de l'énoncé

Exemples:

- ✓ Mer21: comment ça s'appelle ça = ((pointe l'image)) en fait c'est = ((pointe l'image)) pas une calè- c'est quoi ? / **c'est une rou+** ?

Etayage linguistique (3)

4. Demandes de clarification:

- a. demandes indiquant à l'interlocuteur que son énoncé n'a pas été compris, en raison d'un problème de forme et non de contenu
- b. prennent souvent la forme de question du type: hein? quoi? qu'est-ce que tu as dit?

Exemple:

Mer51 d'Emi par rapport à Emi54

5. Définitions:

l'adulte interroge (ex.a) l'enfant sur le sens d'un mot ou lui en explique le sens (ex. b)

Exemples:

- a. tu sais c(e) qu(e) ça veut dire ? – tu sais c(e) que c'est un épouvantail ?
- b. c'est quelque chose pour faire peur aux oiseaux pour pas manger les graines dans les jardins des choses comme ça (épouvantail)

Etayage de la tâche (1)

❑ **Définition:**

Accompagnement de l'enfant dans la réalisation de l'activité dans ses dimensions langagières et non langagières

❑ **4 catégories générales:**

1. Guidage
2. Régulation de l'activité
3. Réactions aux conduites de l'enfant
4. Conduites réflexives

Etayage de la tâche (1)

1. **Guidage:**

- a. interventions visant la participation de l'enfant à l'activité, la poursuite de celle-ci
- b. se réalise sous diverses formes (catégories spécifiques) qui peuvent ou non être communes à plusieurs activités

Catégories spécifiques :

Etayage de la tâche (2)

Catégories spécifiques de guidage:

- ❑ Instructions
- ❑ Relances
- ❑ Questions factuelles
- ❑ Demandes d'explication
- ❑ Questions anticipatrices

Exemples:

- ✓ Mer5: (...) ((ouvre le livre)) **tu racontes avec moi on va raconter ensemble** ((tourne les premières pages)) **alors // on va commencer là**
- ✓ Mer7: et pis dis donc **r(e)garde j = ((pointe le cochon sur la couverture du livre))** (+Mer42 d'Emi)
- ✓ Mer45 d'Emi: ouh **pis (il) y a eu quoi aussi ?** (+Mer50, 55 d'Emi)
- ✓ Mer46 d'Emi: **à cause de quoi ?**
- ✓ Mer50 de Nat: **qu'est-ce qui va faire tu crois ?** ((tourne la grande page))

Etayage de la tâche (3)

2. Régulation de l'activité:

- a. gestion concrète de l'activité, verbalement, comme non verbalement,
- b. centration sur le matériel et/ou le déroulement de l'activité

Exemple:

- ✓ Mer50 de Nat: qu'est-ce qui va faire tu crois ? ((**tourne la grande page**))

3. Réactions de l'adulte aux productions de l'enfant:

donnent un feed-back par rapport au **contenu** des interventions de l'enfant au moyen d'évaluations, d'acceptations, de confrontations voire de refus

Exemples:

- ✓ Mer44 et 45 de Nat par rapport au commentaire de Nat33
- ✓ Mer36 de Emi par rapport à Emi39

Etayage de la tâche (4)

4. Conduites réflexives de l'adulte:

- a. donnent à voir aux enfants leur raisonnement, leur compréhension de ce qui est en train de se passer
- b. au moyen d'explications/justifications, de commentaires / questions fermées anticipant sur la suite ou par rapport à des événements antérieurs de l'histoire constitutifs de la connaissance partagée construite

Exemples:

- ✓ Mer53 de Nat: i va tomber sur le train tu crois ? (= question fermée anticipatrice)

Les réactions des enfants (1)

- ❑ **Réactions immédiates** catégorisées comme:
 - ❑ **attendues**: si elles correspondent à l'attente de l'adulte (Ex: Nat34, Nat44, Emi42, **Emi49**, **Emi50**, Emi55, Emi56, Emi58)
 - ❑ **non attendues**: si elles ne correspondent pas à l'attente de l'adulte (Ex: Emi54)
 - ❑ **« je ne sais pas »**: enfant montre qu'il a compris la visée pragmatique de la demande, mais ne connaît pas la réponse
 - ❑ **absences de réponses**: enfant ne répond pas alors qu'il a l'espace discursif pour le faire (Emi48, Emi51)
Si pas d'espace pour répondre ≠ abs. de réponse (Mer50 Nat)

Les réactions des enfants (2)

Pour l'étayage linguistique

- on observe ce que l'enfant fait de l'offre linguistique de l'adulte
- la reprend-il à son propre compte? Non (Emi42), partiellement, complètement (Luc43 ci-dessous)

Exemple:

Mer42 : comment ça s'appelle ?

Luc42 : **une une poule** :: .

Mer43 : un coq .

Luc43 : **un coq** .

Mer44 : un coq .

Demande dénomination

Réponse inattendue

Ref lexicale

Hétéro-répétition

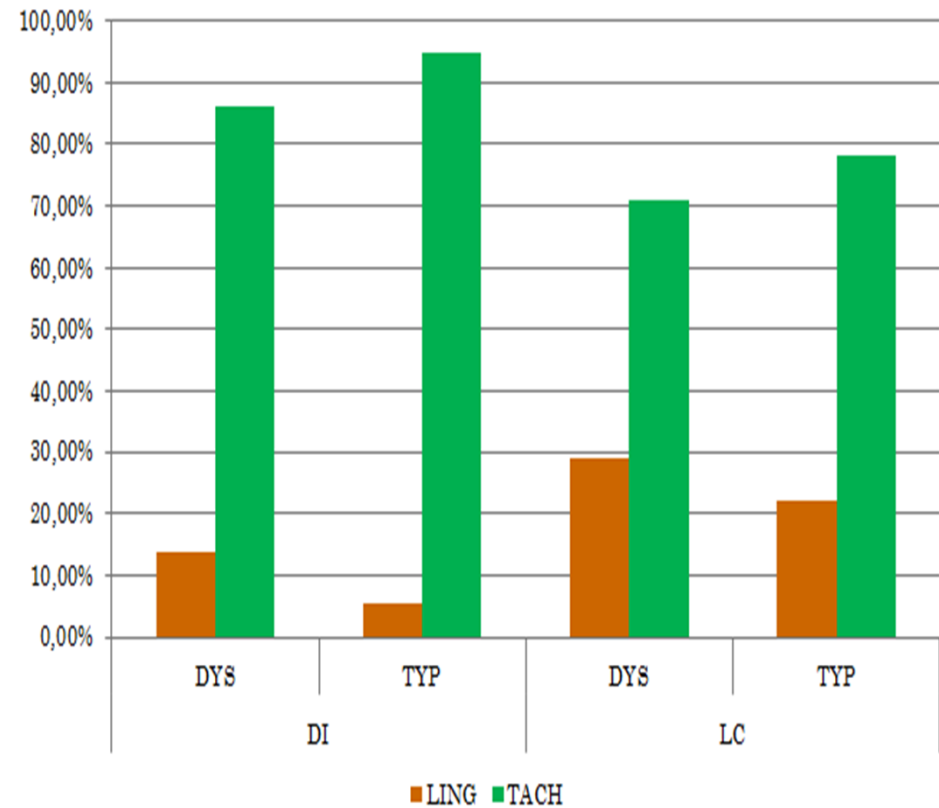
Auto-répétition clôt la séq.

Quelques données chiffrées

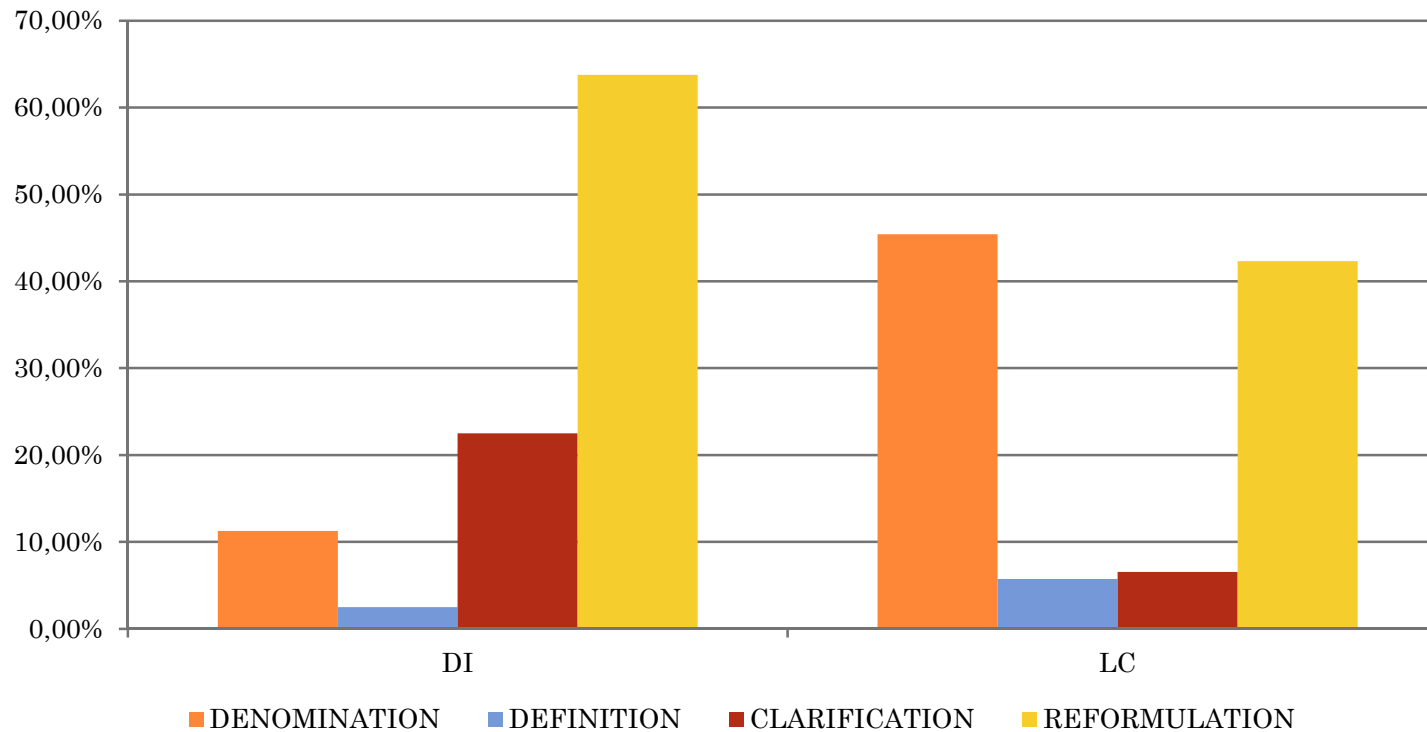
- ✓ **Plusieurs groupes de dyades mère - enfant**
 - ✓ Ages des enfants : 5-6-7
 - ✓ Enfants Dysphasiques et Enfants à développement typique
- ✓ **Différentes activités**
 - ✓ Narration conjointe (LC)
 - ✓ Jeu de devinette (DI)
- ✓ Corpus de la recherche « Interactions mère-enfant dysphasique en contexte logopédique (Subsides FNRS n° 100012_124744)

Les types d'étayage / activités

- Résultats
 - ▣ Tout étayage confondu, diff entre groupes n.s.
 - ▣ Etayage de la tâche > étayage linguistique
 - ▣ Différence inférieure pour LC que pour DI
 - ▣ Différence inférieure pour Dys que pour TYP
 - ▣ Ages n.s.
- But : réussir la tâche, l'accomplir avec l'enfant et non faire parler l'enfant



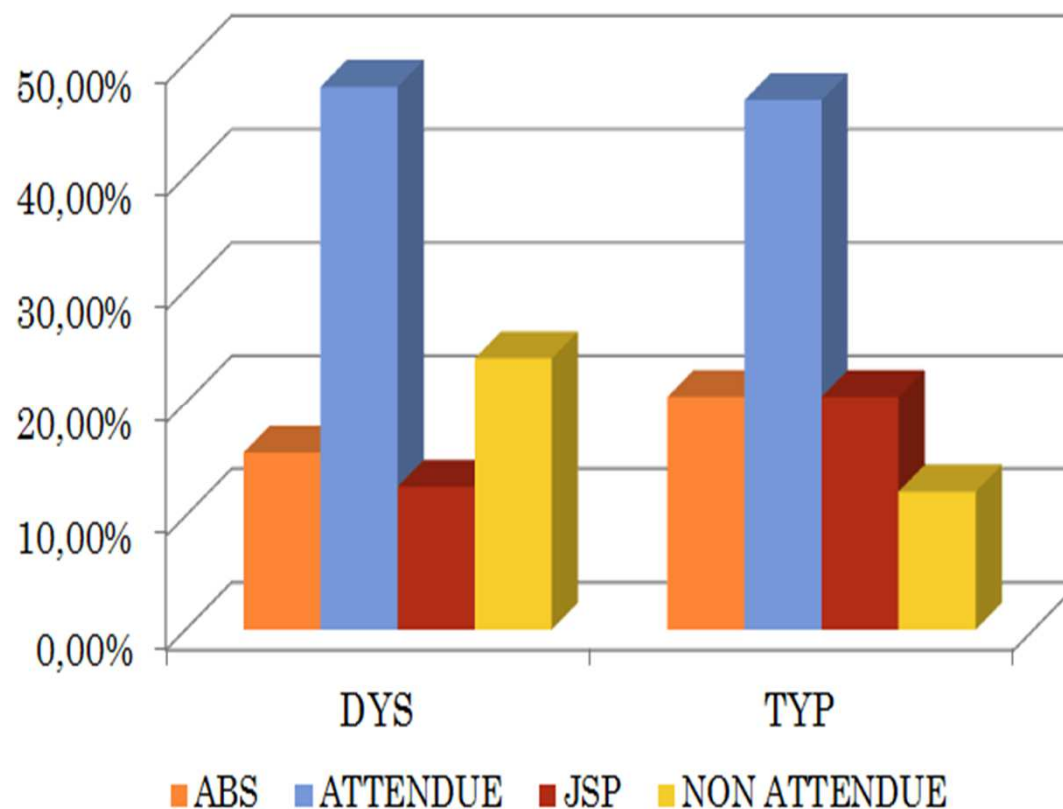
L'étayage linguistique et ses catégories



- Dénomination : LC >DI ; Reformulation : LC <DI Age : n.s.
- Dénomination : TYP>DYS ; Reformulation TYP>DYS

Les réactions des enfants à l'étayage linguistique

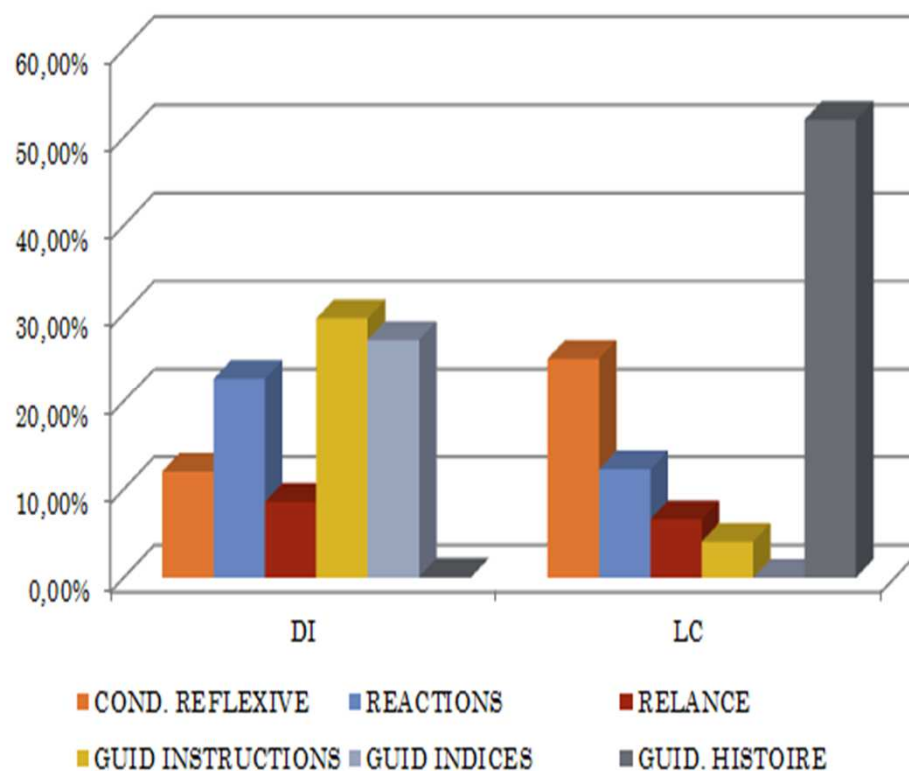
- Réactions attendues
 - ▣ DYS /TYP : n.s.
 - ▣ LC / DI : n.s.
 - ▣ Âge : 7 ans < 5 ans
- Réactions non attendues
 - ▣ DYS/TYP : tend: $p=0.09$
 - ▣ LC/DI : n.S
 - ▣ Age : 7 ans < 5 ans
- Absence de réponse
 - ▣ DYS/TYP : n.s
 - ▣ DI > LC
 - ▣ Age : n.s
- « je sais pas »
 - ▣ DYS/TYP : n.s
 - ▣ LC/DI : n.s
 - ▣ Age : n.s



- ⇒ Adulte dans ZPD,
- ⇒ Enfants capables d'y réagir
- ⇒ DYS : Plus de non attendues => analyse plus fine

L'étayage de la tâche : les catégories générales

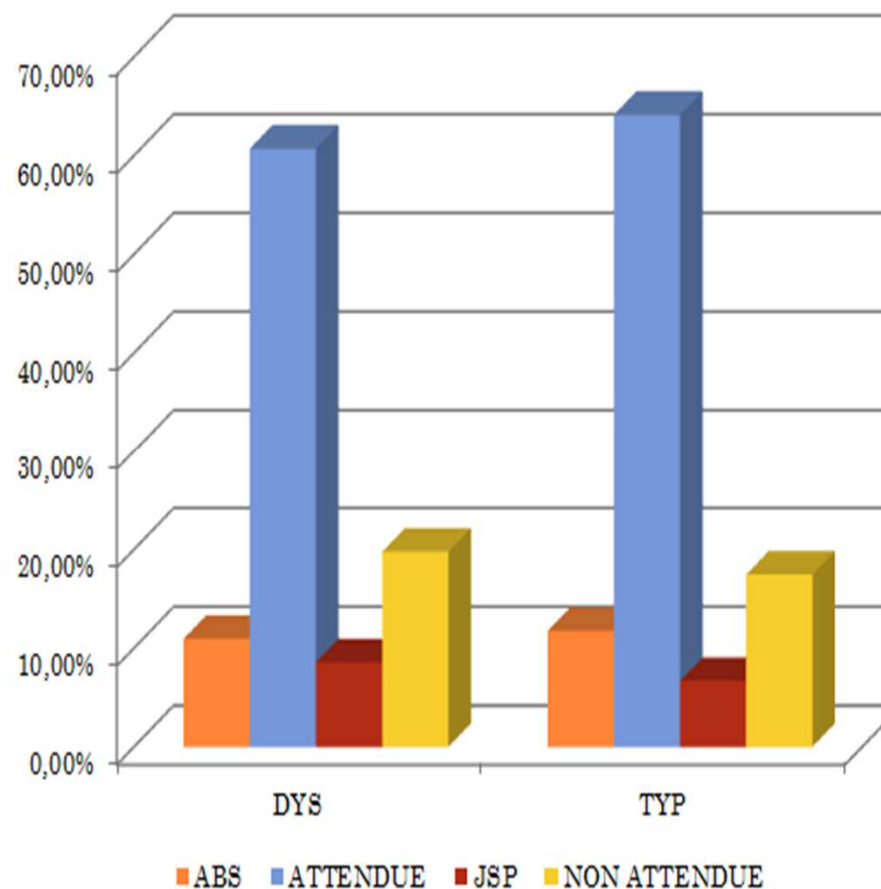
- Différence/activité
- Instructions
 - DI>LC, TYP/DYS n.s., âge n.s.
- Guidage (indices ou histoire)
 - DI>LC, TYP/DYS n.s., âge n.s.
- Conduites réflexives :
 - DI<LC, TYP/DYS n.s., âge n.s.
- Réactions
 - DI>LC, DYS < TYP, âge n.s
- Relances
 - DI>LC, TYP/DYS n.s.; âge 7>5



Réactions des enfants à l'étayage de la tâche

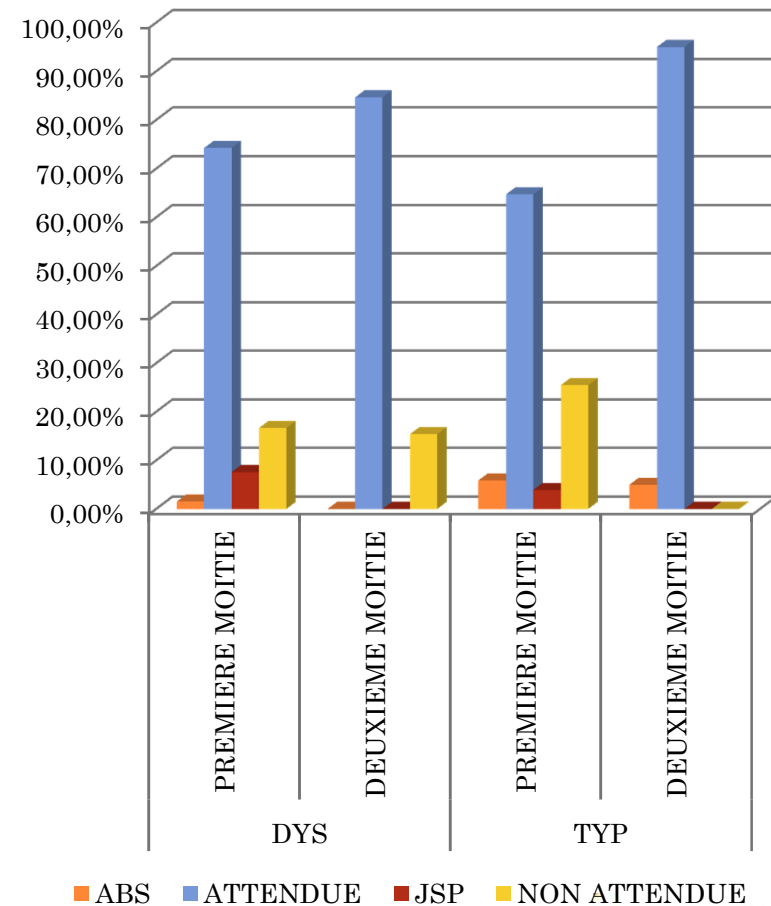
L'exemple du guidage dans la narration

- Réactions attendues (majoritaires)
 - ▣ DYS /TYP : n.s. ; âge : 7 ans > 5 ans
- Réactions non attendues
 - ▣ DYS/TYP : n.s. mais âge DYS $7 < 5$, âge TYP n.s
- Absence de réponse
 - ▣ DYS/TYP : n.s; âge : n.s
- « je sais pas »
 - ▣ DYS/TYP : n.s; âge : n.s



Réactions des enfants à l'étayage de la tâche

- **Guidage indices (dans devinette)**
Possibilité d'observer le changement de conduites des enfants
- **Attendues:**
 - ▣ Deuxième moitié > Première moitié
 - ▣ Significatif pour TYP , ns pour DYS



Discussion

- Variabilité des stratégies d'étayage des mères
 - Rôle fondamental des activités
 - Sur le plan quantitatif
 - Sur le plan qualitatif
 - Flexibilité de l'étayage en relation avec les besoins communicatifs
 - Le but des activités influence le choix des stratégies
 - Dénomination plus importante dans la narration conjointe => construction progressive d'un référent commun permettant à l'enfant de participer
 - Reformulation plus importante dans la situation de devinette : s'assurer d'une bonne compréhension
 - Rapport à l'activité peut varier
 - Familiarité,
 - Complexité
 - Exigence sur les plan cognitifs et langagier

Discussion

- Qu'observe-t-on?
 - ▣ Modalités de la réalisation du processus d'acquisition en interaction
 - Implication de l'enfant : participation et pas seulement le faire parler
 - Faire avec lui et pas seulement faire faire
 - ▣ Observations d'autres types d'interaction doit prendre en compte différences de visée
- Implications pour l'établissement de grilles d'observations
 - Observations doivent être pensées de façon adaptative et évolutive
 - => cadre général
 - => ajustement aux activités, aux interlocuteurs, aux cadres institutionnels ...

Merci pour votre attention !

genevieve.deweck@unine.ch

anne.salazar-orvig@sorbonne-nouvelle.fr